



SAN
INSIGHT & OUTLOOK

เศรษฐกิจอีสาน

Q2/2566

เนื้อหาภายในเล่ม

เศรษฐกิจอีสานยังฟื้นตัวจากปัจจัยสนับสนุนในภาคการท่องเที่ยวและการส่งออกชายแดน ขณะที่การลงทุนในภาคอุตสาหกรรมยังคงหดตัวต่อเนื่อง

03

การท่องเที่ยวอีสานเติบโตได้ดีในกลุ่มจังหวัดที่อยู่ใกล้สปป.ลาวและริมแม่น้ำโขง แต่กลุ่มจังหวัดอีสานตอนล่างยังมีการฟื้นตัวแบบค่อยเป็นค่อยไป

06

ผู้ตอบแบบสำรวจในอีสานที่มีรายได้สูง มองว่าเศรษฐกิจกำลังปรับตัวดีขึ้นต่อเนื่อง และยังคงคาดการณ์ว่าภาพรวมเศรษฐกิจจะยังปรับตัวดีขึ้นต่อไปในช่วงปลายปี ซึ่งแตกต่างจากผู้ตอบแบบสำรวจที่มีรายได้น้อย

12

ผู้ตอบแบบสำรวจในอีสานที่มีหนี้สินและมีรายได้น้อย ส่วนใหญ่มีหนี้สินจากการกู้ที่ไม่สร้างรายได้ และผู้ตอบยังสะท้อนความน่ากังวลเกี่ยวกับความสามารถในการชำระหนี้

19

อีสานถือเป็นอันดับ 2 ในตลาดสุราคลื่นพื้นบ้านในประเทศ ซึ่งมีลักษณะเด่นที่มาจากการใช้วัตถุดิบทางการเกษตรในท้องถิ่นโดยเฉพาะอ้อย อย่างไรก็ตาม ยังมีความกังวลด้านการพึ่งพาการนำเข้าบรรจุภัณฑ์ซึ่งคิดเป็นมูลค่าที่สูง

22

เศรษฐกิจอีสานยังฟื้นตัวจากปัจจัยสนับสนุนในภาคการท่องเที่ยวและการส่งออก ชายแดน ขณะที่การลงทุนในภาคอุตสาหกรรมยังคงหดตัว

การบริโภคและการส่งออก

	Q1/66	ก.พ. 66	มี.ค. 66	เม.ย. 66	พ.ค. 66	Q2/66F
ดัชนีการบริโภคอุปโภคภาคเอกชนอีสาน (%YoY)	-2.1	1.5	-6.6	-4.9	-1.0	-2.4
จำนวนรถยนต์นั่งจดทะเบียนใหม่อีสาน (%YoY)	-3.2	4.9	-10.1	-7.9	-9.9	-8.9
ส่งออกชายแดนอีสาน (%YoY)	0.7	-5.3	14.2	12.3	8.4	10.4
ดัชนีความเชื่อมั่นผู้บริโภคอีสาน (50=ค่าฐาน)	52.2	53.0	51.6	51.3	56.5	53.9

การบริโภคหดตัวน้อยลงตามการใช้จ่ายในหมวดบริการที่เพิ่มขึ้นตามภาคการท่องเที่ยวแต่ค่าครองชีพที่ยังอยู่ในระดับสูงยังกดดันการบริโภค อย่างไรก็ตาม การส่งออกชายแดนยังคงขยายตัว

การลงทุน

ดัชนีการลงทุนภาคเอกชนอีสาน (%YoY)	-4.6	-5.0	-4.9	-1.7	-1.5	-1.7
ดัชนีผลผลิตสินค้าอุตสาหกรรมอีสาน (%YoY)	-12.1	-12.3	-7.0	-13.3	-2.5	-7.9
ดัชนีความเชื่อมั่นภาคอุตสาหกรรมอีสาน (100=ค่าฐาน)	100.9	100.7	103.9	98.9	95.0	97.0
ดัชนีความเชื่อมั่นผู้ประกอบการ SME อีสาน (50=ค่าฐาน)	53.0	52.4	53.2	53.3	52.2	52.8

การลงทุนของภาคอีสานยังคงหดตัว โดยเฉพาะในภาคอุตสาหกรรม เนื่องจากต้นทุนการผลิตที่อยู่ในระดับสูงตามราคาพลังงานและอัตราดอกเบี้ยเงินกู้ อยู่ในทิศทางขาขึ้น

การท่องเที่ยว

จำนวนผู้เยี่ยมเยือนชาวไทยในอีสาน (พันคน)	3265.2	3275.8	3273.7	3336.7	2960.7	3148.7
จำนวนผู้เยี่ยมเยือนชาวต่างชาติในอีสาน (พันคน)	183.1	162.1	219.6	251.5	199.1	225.3
อัตราการเข้าพักในอีสาน (%)	60.5	58.7	56.5	58.6	56.6	57.6

ภาคการท่องเที่ยวขยายตัวน้อยลง เนื่องจากเข้าสู่ช่วง Low Season

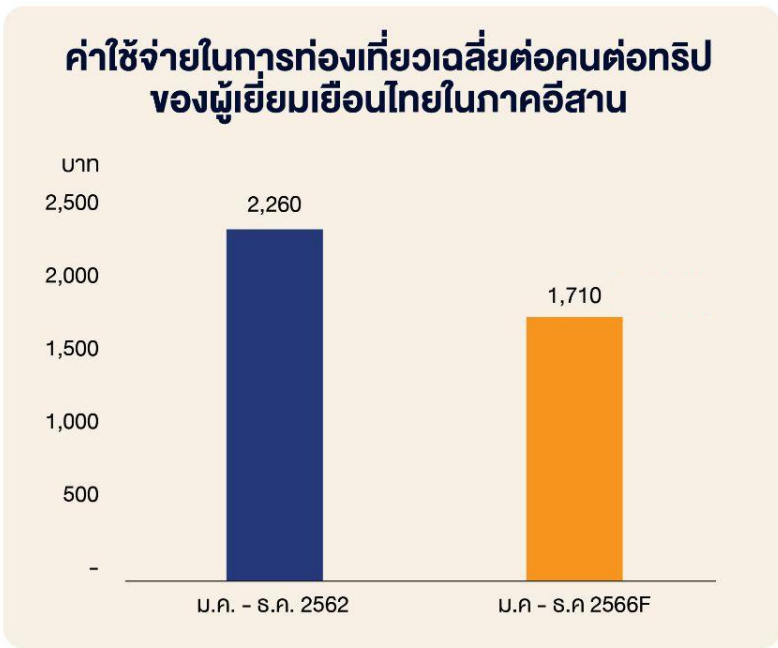
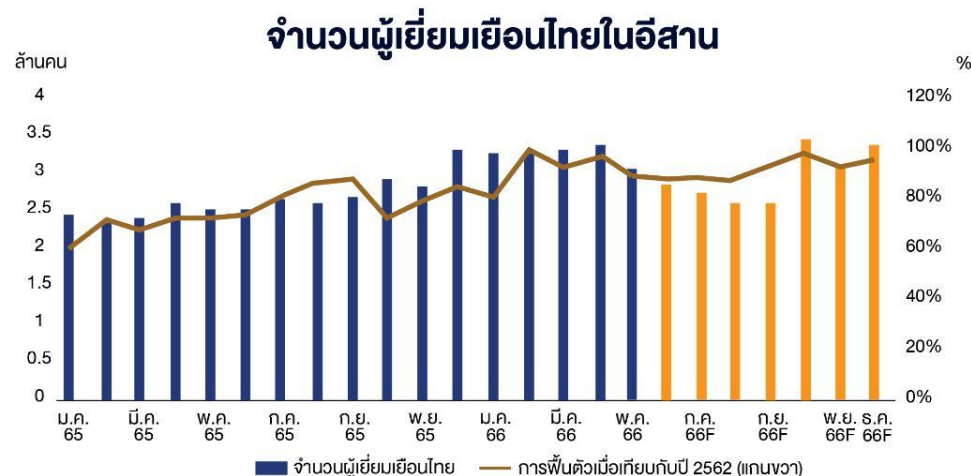
หมายเหตุ : ระดับสีหมายถึงการแนวโน้มว่าปัจจัยไหนปรับตัวดีขึ้นหรือแย่ลง โดยสีเขียวสะท้อนว่าปรับตัวดีขึ้น และสีแดงสะท้อนว่าปรับตัวแย่ลง ใน %YoY คือเมื่อเทียบกับปีก่อนหน้า และกรณีข้อมูลเทียบกับค่าฐาน สีเขียวสะท้อนว่าอยู่สูงกว่าค่าฐาน และสีแดงสะท้อนว่าอยู่ต่ำกว่าค่าฐาน

Q2/66F คือ การคาดการณ์โดย ISAN Insight & Outlook

ที่มา: ธนาคารแห่งประเทศไทย สำนักเศรษฐกิจการคลัง กรมการค้าต่างประเทศ กระทรวงพาณิชย์ สำนักงานส่งเสริมวิสาหกิจขนาดกลางและขนาดย่อม กระทรวงการท่องเที่ยวและกีฬา และสำนักงานสถิติแห่งชาติ

จำนวนผู้เยี่ยมชมไทยภาคอีสานฟื้นตัวได้ดีใกล้เคียงกับช่วง COVID-19 อย่างไรก็ตามผู้เยี่ยมชมไทยยังมีค่าใช้จ่ายในการท่องเที่ยวต่ำ จากความกังวลในราคาสินค้าที่ยังอยู่ระดับสูง

	2562	2563	2564	2565	2566F
จำนวนผู้เยี่ยมชมไทยในภาคอีสาน (ล้านคน)	42.1	23.0	12.9	31.8	37.0

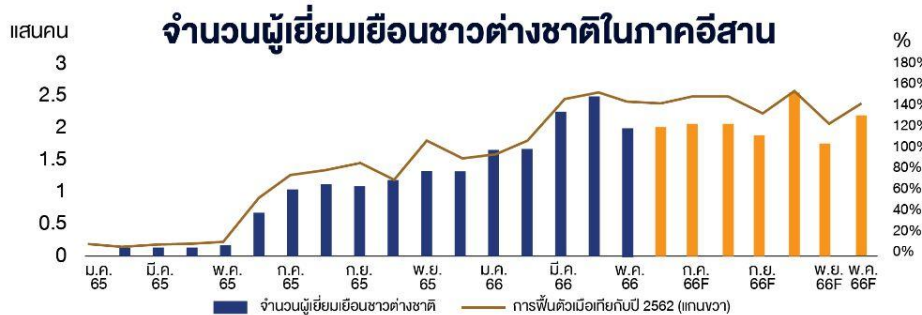


หมายเหตุ : F คือการคาดการณ์โดยเป็นการวิเคราะห์จาก ISAN Insight & Outlook อ้างอิงข้อมูลจากกระทรวงการท่องเที่ยวและกีฬา ผู้เยี่ยมชมไทย หมายถึง ผู้ที่เดินทางเพื่อการท่องเที่ยว และอื่น ๆ เช่น การเยี่ยมเพื่อน/ญาติ ทั้งที่พักค้างคืน และไม่พักค้างคืน โดยเป็นการพักค้างในสถานพักแรม บ้านญาติ/บ้านเพื่อน และอื่น ๆ

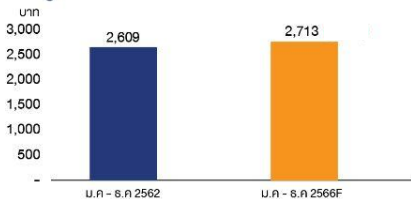
ที่มา: กระทรวงการท่องเที่ยวและกีฬา

จำนวนผู้เยี่ยมชมเยือนและค่าใช้จ่ายการท่องเที่ยวของชาวต่างชาติในภาคอีสานเติบโตได้ดีกว่าช่วง COVID-19 โดยเฉพาะจังหวัดเมืองรองที่อยู่ใกล้กับสปป.ลาว ซึ่งได้รับผลดีจากการเปิดใช้รถไฟจีน-ลาว

	2562	2563	2564	2565	2566F
จำนวนผู้เยี่ยมชมเยือนชาวต่างชาติในภาคอีสาน (แสนคน)	17.7	3.5	0.3	8.4	22.0



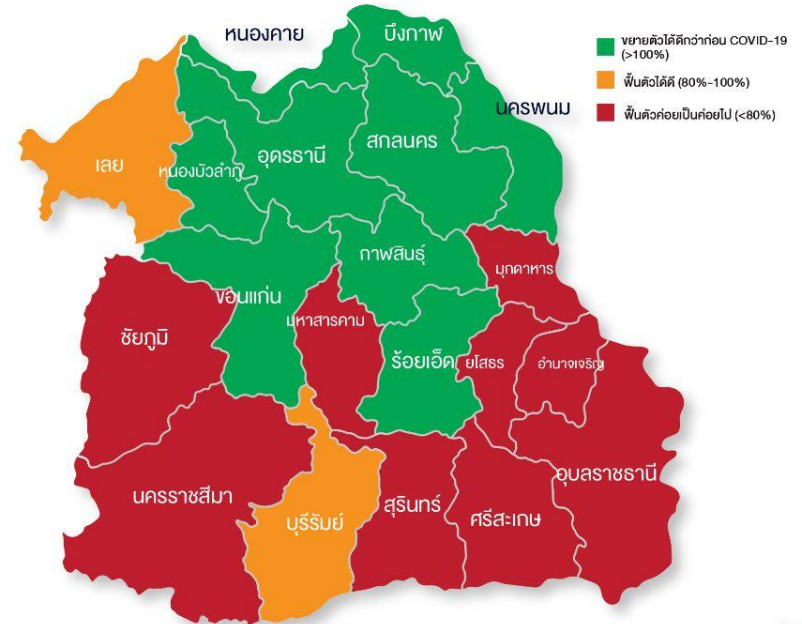
ค่าใช้จ่ายในการท่องเที่ยวเฉลี่ยต่อคนต่อทริปของผู้เยี่ยมชมเยือนชาวต่างชาติในภาคอีสาน



หมายเหตุ: F คือ การคาดการณ์โดยเป็นรูปวิเคราะห์จาก ISAN Insight & Outlook อ้างอิงข้อมูลจากกระทรวงการท่องเที่ยวและกีฬา
ที่มา: กระทรวงการท่องเที่ยวและกีฬา

การฟื้นตัวของผู้เยี่ยมชมเยือนชาวต่างชาติรายจังหวัดในภาคอีสาน (ม.ค. - พ.ค. 2566)

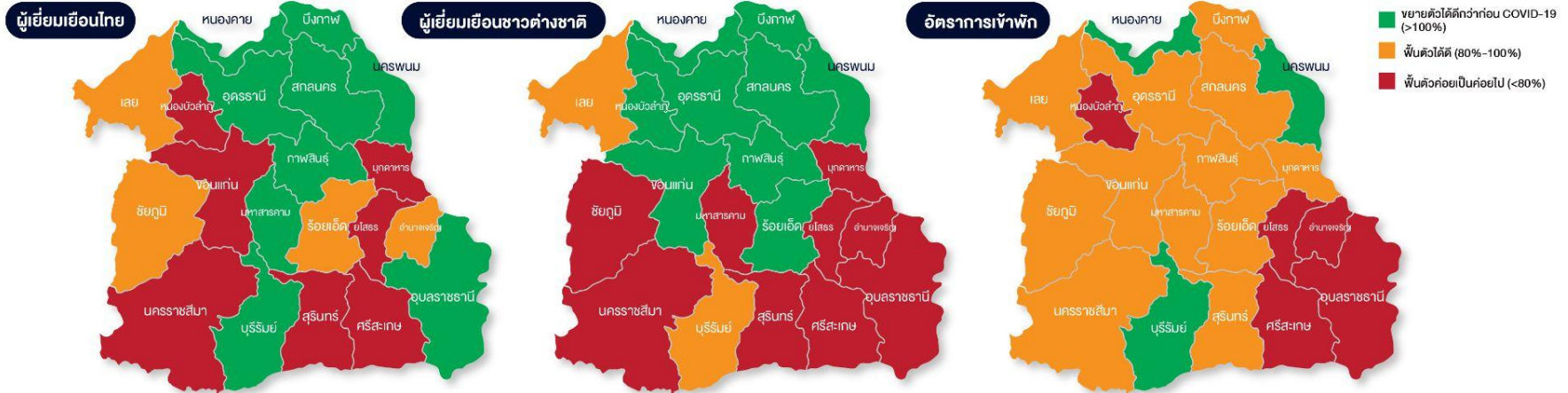
หน่วย: %เทียบกับปี 2562



ผู้เยี่ยมเยือนชาวไทยและชาวต่างชาติมีการขยายตัวได้ดีกว่าก่อน COVID-19 ในกลุ่มจังหวัดที่อยู่ใกล้สปป.ลาว แต่ผู้เยี่ยมเยือนที่เข้ามาในพื้นที่เป็นการเที่ยวแบบไปเช้า-เย็นกลับ สะท้อนจากอัตราการเข้าพักที่ยังไม่ฟื้นตัวเต็มที่ และกลุ่มจังหวัดภาคอีสานตอนล่างยังฟื้นตัวแบบค่อยเป็นค่อยไปทั้งจำนวนผู้เยี่ยมเยือนและอัตราการเข้าพัก

การฟื้นตัวของภาคการท่องเที่ยวรายจังหวัดในภาคอีสาน (ม.ค. - พ.ค. 2566)

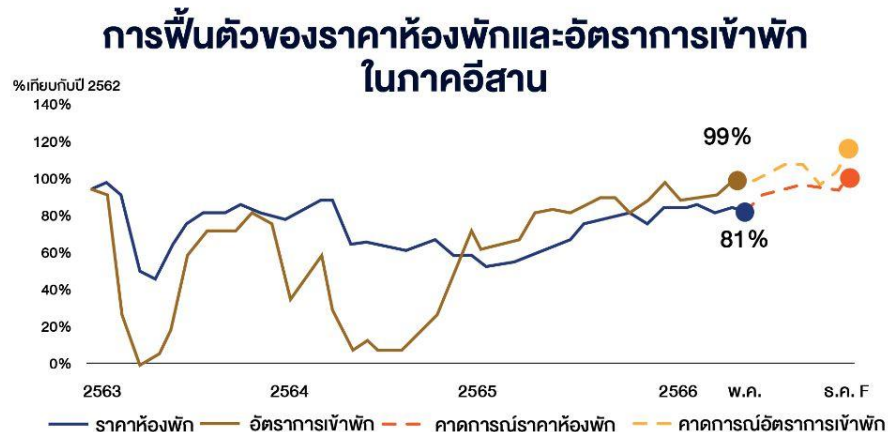
หน่วย: %เทียบกับปี 2562



- จังหวัดที่อยู่ใกล้สปป.ลาว และริมแม่น้ำโขงมีการเติบโตของทั้งผู้เยี่ยมเยือนชาวไทยและชาวต่างชาติดีกว่าก่อน COVID-19 จากแผนการท่องเที่ยวแบบสายวัฒนธรรมและความเชื่อ แต่อัตราเข้าพักยังฟื้นตัวได้ไม่เทียบเท่า สะท้อนว่าผู้เยี่ยมเยือนที่เข้ามาในจังหวัดมีการเที่ยวแบบไปเช้า-เย็นกลับ ยกเว้นจังหวัดหนองคายและนครพนมที่อัตราเข้าพักเติบโตได้ดีกว่าก่อน COVID-19
- ภาคการท่องเที่ยวของกลุ่มจังหวัดอีสานตอนล่างยังไม่ฟื้นตัวดีทั้งผู้เยี่ยมเยือนชาวไทยและชาวต่างชาติ จากสถานที่ท่องเที่ยวและสิ่งอำนวยความสะดวกในการท่องเที่ยวอาจยังไม่สามารถดึงดูดให้นักท่องเที่ยวเข้ามาในพื้นที่ ยกเว้นจังหวัดบุรีรัมย์ที่มีการเติบโตของผู้เยี่ยมเยือนชาวไทยได้ดีกว่าก่อน COVID-19 จากทิวทัศน์ที่สวยงามจำนวนมาก ทั้งมารารอน ฟุตบอล และการแข่งรถ จึงทำให้ผู้เยี่ยมเยือนชาวไทยเข้ามามากขึ้น

ที่มา: กระทรวงการท่องเที่ยวและกีฬา

ธุรกิจโรงแรมมีแนวโน้มฟื้นตัวดี จากสัดส่วนผู้เข้าพักชาวต่างชาติที่กลับมาเติบโตสูงกว่าก่อน COVID-19 และมีระยะเวลาในการพักนานขึ้น ซึ่งส่งผลให้ราคาห้องพักเฉลี่ยและอัตราการเข้าพักในภาคอีสานฟื้นตัวดีขึ้น

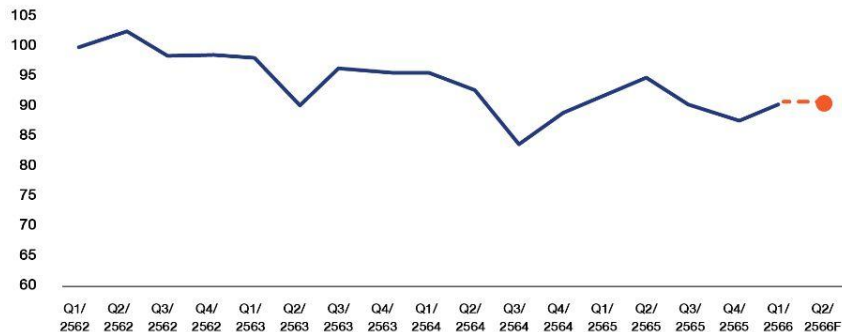


หมายเหตุ: F คือ การคาดการณ์โดยเป็นการวิเคราะห์จาก ISAN Insight & Outlook อ้างอิงข้อมูลจากกระทรวงการท่องเที่ยวและกีฬา และธนาคารแห่งประเทศไทย

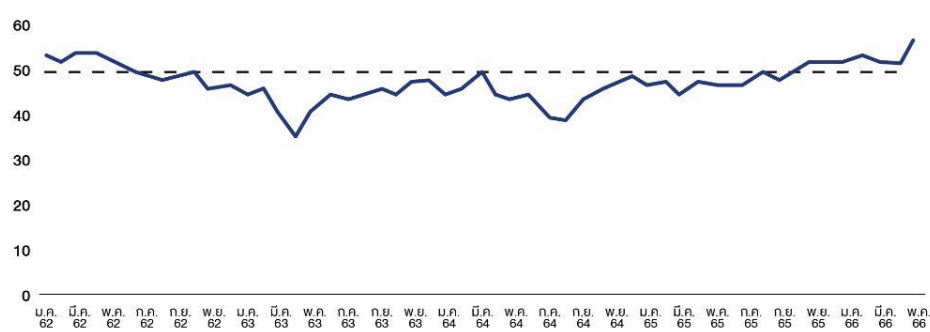
ที่มา: กระทรวงการท่องเที่ยวและกีฬาและธนาคารแห่งประเทศไทย

การบริโภคภาคเอกชนอีสานมีแนวโน้มขยายตัวเล็กน้อย โดยเฉพาะการใช้จ่ายหมวดค่าบริการตาม การท่องเที่ยวที่ฟื้นตัว ซึ่งสอดคล้องกับดัชนีความเชื่อมั่นผู้บริโภค อย่างไรก็ตามค่าครองชีพที่อยู่ ระดับสูงยังเป็นปัจจัยกดดันการบริโภค

ดัชนีการอุปโภคบริโภคภาคเอกชนภาคอีสาน



ดัชนีความเชื่อมั่นผู้บริโภคภาคอีสาน



- ดัชนีการอุปโภคบริโภคภาคเอกชนภาคอีสานไตรมาส 2 มีแนวโน้มขยายตัวเล็กน้อยจากการใช้จ่ายจ่ายหมวดบริการที่ยังคงขยายตัวตามภาคการท่องเที่ยว อย่างไรก็ตามค่าครองชีพที่ยังอยู่ในระดับสูง ทำให้การใช้จ่ายหมวดสินค้าไม่คงทนและสินค้ากึ่งคงทนยังคงหดตัว
- ดัชนีความเชื่อมั่นผู้บริโภคภาคอีสานเดือนพ.ค. อยู่ที่ระดับ 56.5 ซึ่งสูงกว่าช่วงก่อน COVID-19 จากการฟื้นตัวของภาคการท่องเที่ยว โดยเฉพาะนักท่องเที่ยวต่างชาติ และราคาน้ำมันที่ปรับลดลง

หมายเหตุ: F คือ การคาดการณ์โดย ISAN Insight & Outlook

ที่มา: ธนาคารแห่งประเทศไทยและกระทรวงพาณิชย์

ภาคครัวเรือนอีสานมีการกู้ยืมเงินเพื่อการอุปโภคบริโภคเพิ่มขึ้นทุกประเภท โดยเฉพาะการใช้บัตรเครดิตที่เพิ่มขึ้นตามเศรษฐกิจที่ฟื้นตัว แต่อัตราการเติบโตของสินเชื่อรถยนต์ยังต่ำ เนื่องมาจากนโยบายการคิดดอกเบี้ยสินเชื่อรถยนต์แบบใหม่ที่อัตราดอกเบี้ยมีแนวโน้มเพิ่มขึ้น

อัตราการเติบโตของเงินให้กู้ยืมแก่ภาคครัวเรือนเพื่อการอุปโภคบริโภคจำแนกตามวัตถุประสงค์ของภาคอีสาน



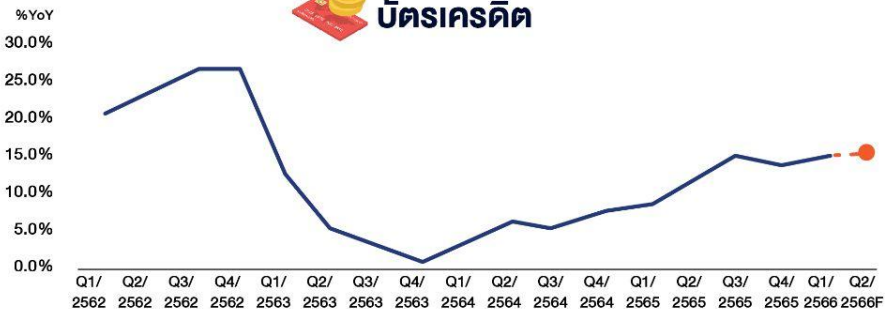
ที่อยู่อาศัย



รถยนต์



บัตรเครดิต



อุปโภคบริโภคส่วนบุคคลอื่น

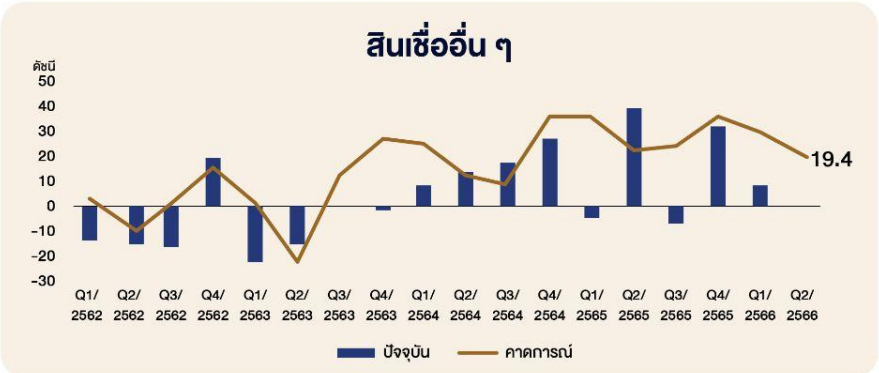
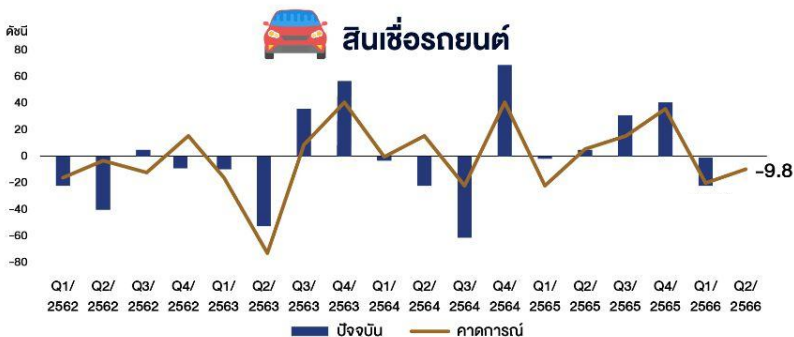
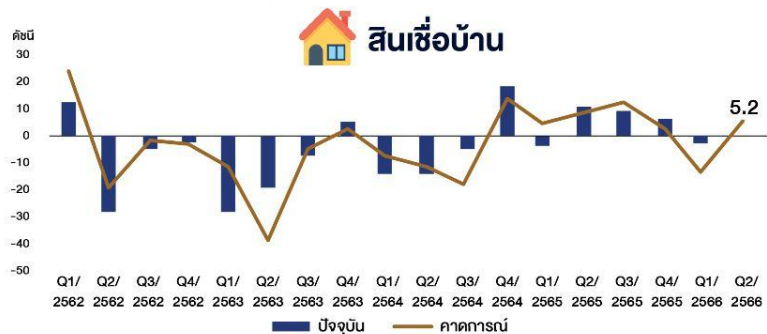


หมายเหตุ: Q2/2566F คือ การคาดการณ์โดย ISAN Insight & Outlook

ที่มา: ธนาคารแห่งประเทศไทย

ความต้องการสินเชื่ออุปโภคบริโภคภาคครัวเรือนมีแนวโน้มเพิ่มขึ้นในเกือบทุกประเภท โดยเฉพาะสินเชื่อบัตรเครดิต จากความต้องการใช้จ่ายที่เพิ่มขึ้นตามการฟื้นตัวของเศรษฐกิจ แต่ความต้องการสินเชื่อบุคคลมีแนวโน้มลดลงตามต้นทุนการกู้ยืมที่สูงขึ้น

ความต้องการสินเชื่ออุปโภคบริโภคภาคครัวเรือน



หมายเหตุ: ดัชนีที่มีค่าเป็นบวก หมายถึง ความต้องการสินเชื่อเพิ่มขึ้นจากไตรมาสก่อน

ที่มา: ธนาคารแห่งประเทศไทย

มาตรฐานการให้สินเชื่อของสถาบันการเงินยังคงมีความเข้มงวด ถึงแม้ความต้องการสินเชื่ออุปโภคบริโภคของภาคครัวเรือนจะมีแนวโน้มเพิ่มขึ้นเนื่องจากความสามารถในการชำระหนี้ของครัวเรือนที่ยังมีความเสี่ยง

มาตรฐานการให้สินเชื่ออุปโภคบริโภคภาคครัวเรือน



หมายเหตุ: ดัชนีที่มีค่าเป็นลบ หมายถึง มาตรฐานการให้สินเชื่อเข้มงวดขึ้นจากไตรมาสก่อน

ที่มา: ธนาคารแห่งประเทศไทย

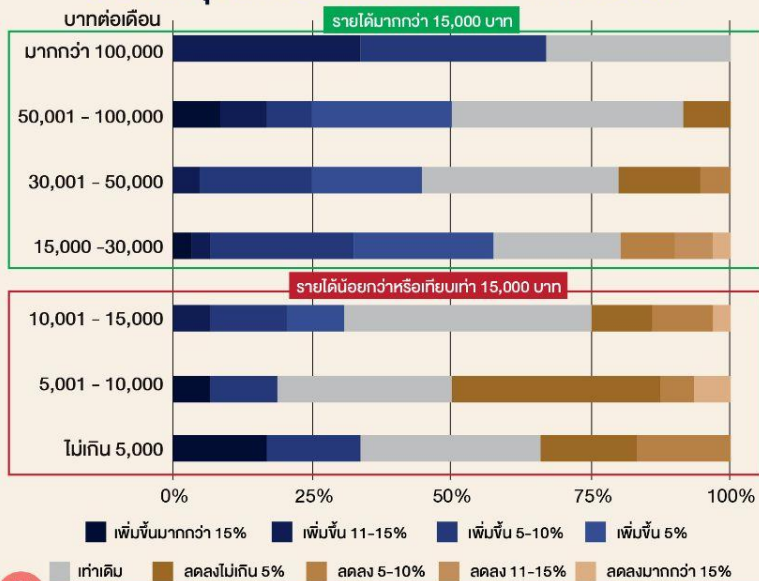
ฐานะการเงินอีสานกำลังเผชิญ กับความเหลื่อมล้ำ

จากแบบสำรวจ สะท้อนให้เห็นว่าคนรวยปรับดีขึ้น แต่ผู้มีรายได้น้อยเผชิญความกังวล ทั้งด้านการปรับตัวของรายได้ รายจ่าย รวมถึงปัญหาด้านหนี้สิน



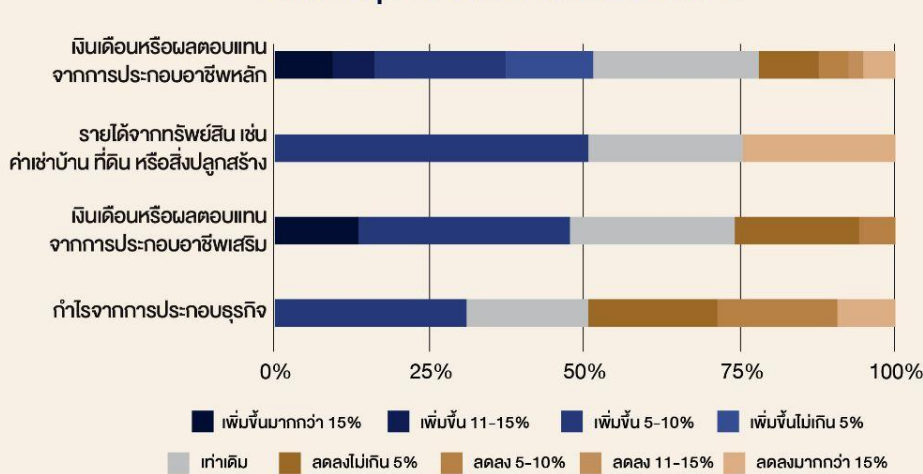
รายได้ของครัวเรือนอีสานครึ่งปีแรกของปี 2566 มีแนวโน้มปรับตัวเพิ่มขึ้น โดยเฉพาะกับกลุ่มผู้ที่มีรายได้สูง และกับกลุ่มที่ทำงานในรูปแบบของพนักงานเป็นหลัก แต่กลุ่มผู้ที่มีรายได้ไม่เกิน 15,000 บาท มีอัตราการปรับเพิ่มขึ้นของรายได้ที่ช้ากว่ากลุ่มอื่น รวมถึงยังเป็นส่วนใหญ่ที่รายได้ปรับลดลง

รายได้ปัจจุบันเปรียบเทียบกับรายได้เมื่อเทียบปีก่อน



ภาพรวมครัวเรือนอีสาน ส่วนใหญ่มีรายได้ที่ปรับเพิ่มขึ้นหรือเทียบเท่ากับปลายปีก่อนหน้า แต่กลุ่มผู้ที่มีรายได้น้อยกว่า 1 ใน 4 เติชงกับรายได้ที่ลดลง ซึ่งมีสัดส่วนสูงกว่าผู้ที่มีรายได้มากอย่างชัดเจน

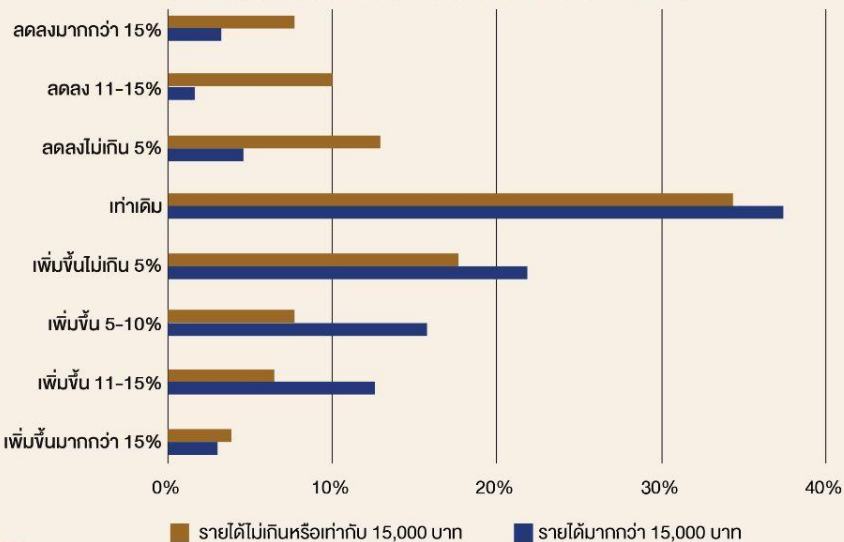
รายได้ปัจจุบันเปรียบเทียบกับรายได้ปีก่อน



กลุ่มที่มีรายได้เพิ่มขึ้นส่วนใหญ่มาจากกลุ่มที่มีรายได้หลักจากการเป็นพนักงาน และกลุ่มที่มีรายได้ประจำจากการปล่อยเช่าอสังหาริมทรัพย์ ในขณะที่กลุ่มผู้ประกอบการเผชิญกับปัญหารายได้ที่ลดลง

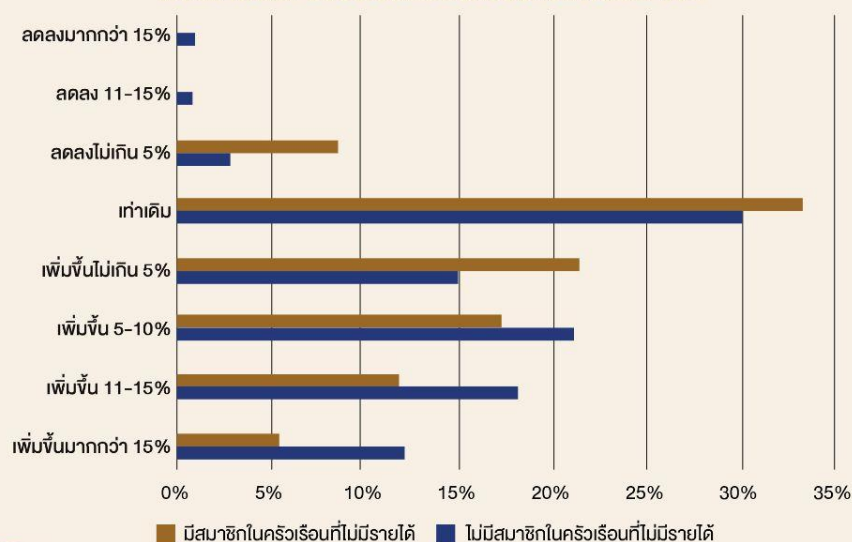
กลุ่มครัวเรือนที่มีรายได้สูงและครัวเรือนที่สมาชิกทุกคนมีรายได้ในอีสาน มีความเชื่อมั่นว่าเศรษฐกิจกำลังฟื้นตัว ซึ่งจะทำให้ได้รับผลตอบแทนที่มากขึ้นในอนาคต ขณะที่ครัวเรือนที่มีรายได้น้อย ยังมีความกังวลสถานการณ์เศรษฐกิจและคาดว่ารายได้จะลดลง

คาดการณ์การเปลี่ยนแปลงของรายได้ในอนาคต



💡 ผู้ที่มีรายได้สูง สะท้อนความเชื่อมั่นกับภาคเศรษฐกิจชัดเจน จากการที่ส่วนใหญ่คาดว่ารายได้ในครึ่งปีหลังจะปรับตัวเพิ่มขึ้นอีก ในขณะที่ผู้มีรายได้น้อยมีความกังวลว่ารายได้ในครึ่งปีหลังอาจปรับลดลงมากกว่าปัจจุบัน

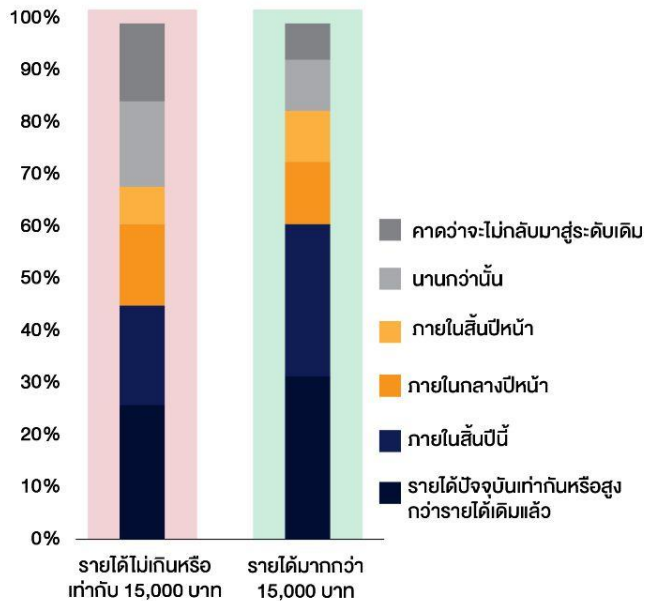
คาดการณ์การเปลี่ยนแปลงของรายได้ในอนาคต



💡 เช่นเดียวกับครัวเรือนที่สมาชิกทุกรายมีรายได้ เชื่อว่าภาพรวมเศรษฐกิจปรับตัวดีขึ้นเช่นกัน จากการคาดการณ์รายได้ที่มากขึ้น แต่อย่างไรก็ตามครัวเรือนที่ไม่มีสมาชิกที่ไม่มีรายได้ เฝ้ารอความกังวลเช่นเดียวกับผู้มีรายได้น้อย

ผู้ตอบแบบสำรวจในอีสานที่เผชิญกับรายได้ที่ลดลงในช่วงต้นปีกว่าครึ่งหนึ่งเชื่อมั่นว่ารายได้จะกลับเข้าสู่จุดเดิมภายในสิ้นปีนี้ แต่ในกลุ่มของผู้ที่มีรายได้น้อยกว่า 30% เผชิญความกังวลโดยยังไม่รู้ว่ารายได้จะกลับมาสู่ระดับเดิมหรือไม่ นอกจากนี้ปัญหาค่าใช้จ่ายที่มากกว่ารายได้ เป็นอีกปัญหาหลักที่ควรจับตามอง

การคาดการณ์การฟื้นตัวของรายได้ให้กลับสู่ระดับเดิม เทียบเท่ากันก่อนที่รายได้จะปรับลดลง



สัดส่วนการเผชิญปัญหารายได้ไม่เพียงพอกับค่าใช้จ่าย กลุ่มรายได้น้อยกว่า 15,000 บาท

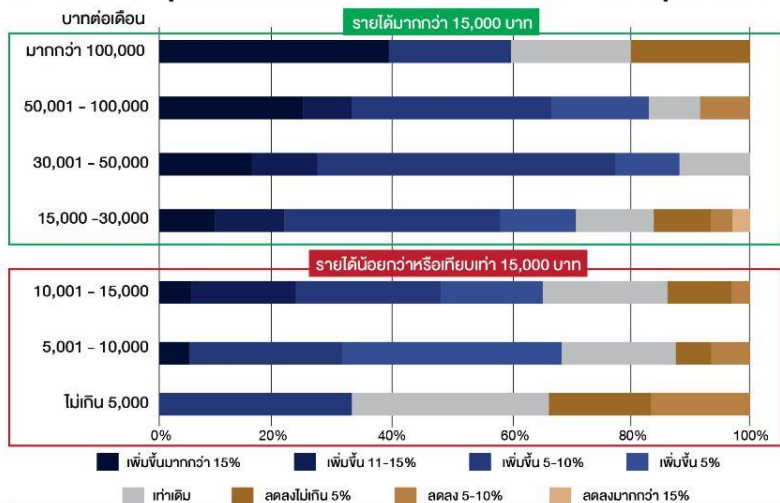


สัดส่วนการเผชิญปัญหารายได้ไม่เพียงพอกับค่าใช้จ่าย กลุ่มรายได้น้อยกว่า 15,000 บาท



ภาพรวมค่าใช้จ่ายในอีสาน พบว่าช่วงต้นปีปรับเพิ่มขึ้นมากตามรายได้ที่มากขึ้น แต่กลุ่มผู้ที่มีรายได้น้อยมีการเพิ่มขึ้นของรายจ่ายมากกว่ารายได้ที่เพิ่มขึ้น ซึ่งจะสร้างผลกระทบต่อเงินออมและหนี้สินของกลุ่มผู้ที่มีรายได้น้อย

ค่าใช้จ่ายปัจจุบันเปรียบเทียบกับปีก่อน จำแนกตามกลุ่มรายได้



แนวโน้มค่าใช้จ่ายในช่วงต้นปี 2566 ปรับตัวเพิ่มขึ้นอย่างชัดเจนในทุกกลุ่มรายได้ สะท้อนกำลังซื้อที่เพิ่มขึ้นชัดเจน โดยโครงสร้างค่าใช้จ่ายหลักทั้งผู้มีรายได้น้อยและรายได้สูง มีโครงสร้างที่ใกล้เคียงกัน โดยโครงสร้างหลักเป็นค่าอาหาร ค่าสาธารณูปโภค และค่าใช้จ่ายในการเดินทาง

โครงสร้างค่าใช้จ่ายของผู้ที่มีรายได้น้อยหรือเท่ากับ 15,000 บาท

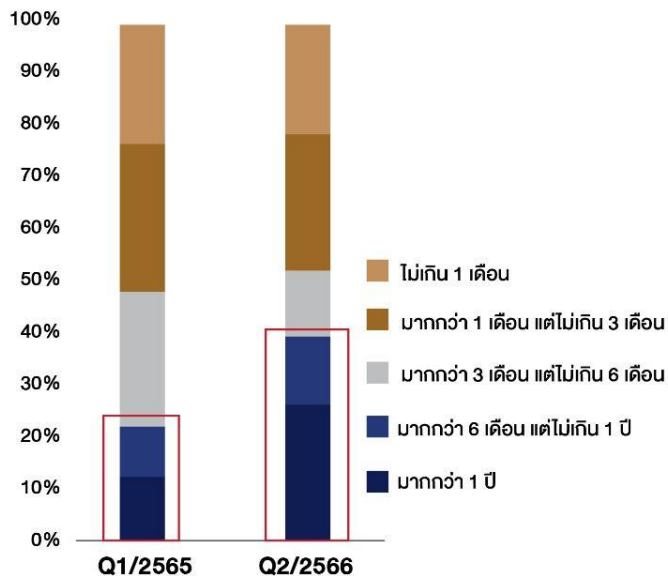
- ค่าอาหารและเครื่องดื่ม
- ค่าสาธารณูปโภค - ไฟฟ้า - น้ำประปา
- ค่าใช้จ่ายในการเดินทาง - ค่าน้ำมัน
- ค่าใช้จ่ายในการซื้อสินค้า - ซุปปิ้ง
- ค่าใช้จ่ายในการชำระหนี้
- ค่าเช่า - ค่าใช้จ่ายในการผ่อนที่อยู่อาศัย
- ค่าใช้จ่ายในการศึกษา - ค่าคอม ค่าสำเรียน
- ค่ารักษาพยาบาล
- ค่าใช้จ่ายในความบันเทิง

โครงสร้างค่าใช้จ่ายของผู้ที่มีรายได้มากกว่า 15,000 บาท

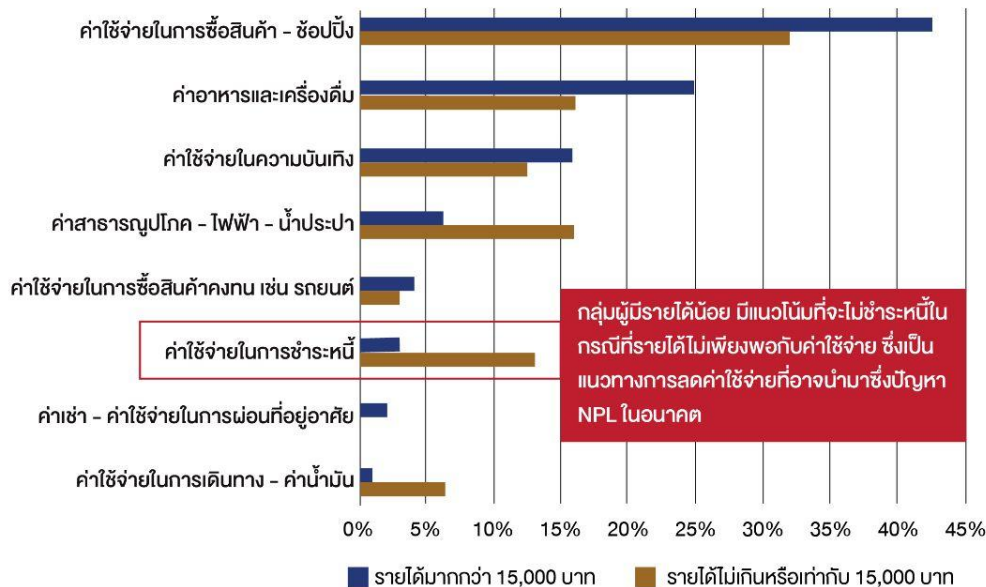
- ค่าอาหารและเครื่องดื่ม
- ค่าสาธารณูปโภค - ไฟฟ้า - น้ำประปา
- ค่าใช้จ่ายในการเดินทาง - ค่าน้ำมัน
- ค่าใช้จ่ายในการซื้อสินค้า - ซุปปิ้ง
- ค่าใช้จ่ายในการชำระหนี้
- ค่าเช่า - ค่าใช้จ่ายในการผ่อนที่อยู่อาศัย
- ค่าใช้จ่ายในการซื้อสินค้าคงทน เช่น รถยนต์ โทรศัพท์มือถือ
- ค่าใช้จ่ายในการศึกษา - ค่าคอม ค่าสำเรียน
- ค่ารักษาพยาบาล
- ค่าใช้จ่ายในความบันเทิง

เมื่อเปรียบเทียบกับสถานะทางการเงินกับช่วงหลัง COVID-19 (Q1/2565) ในอีสานกลุ่มผู้ที่มีรายได้สูงมีความมั่งคั่งเพิ่มขึ้นชัดเจน ในขณะที่ผู้มีรายได้น้อยยังไม่มี การสะสมความมั่งคั่งเพิ่มขึ้นมากนัก โดยผู้ตอบแบบสำรวจส่วนใหญ่เลือกที่จะลดค่าใช้จ่ายไม่จำเป็น เช่น ค่าใช้จ่ายในการช้อปปิ้ง ในขณะที่รายได้ไม่เพียงพอกับค่าใช้จ่าย แต่กลุ่มผู้ที่มีรายได้น้อยบางส่วนอาจหยุดชำระหนี้ ซึ่งอาจเป็นสาเหตุของหนี้เสียในอนาคตได้

ความสามารถในการใช้จ่าย
ในกรณีที่ไม่มีรายได้ใหม่เข้ามาเลย

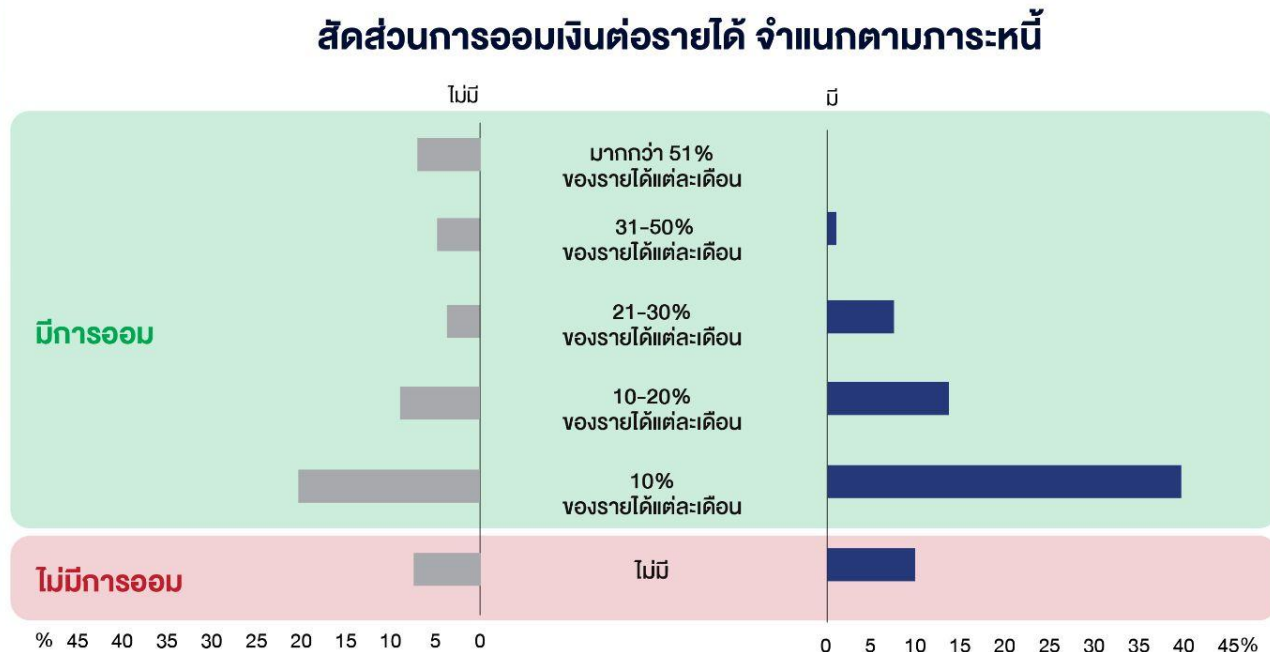
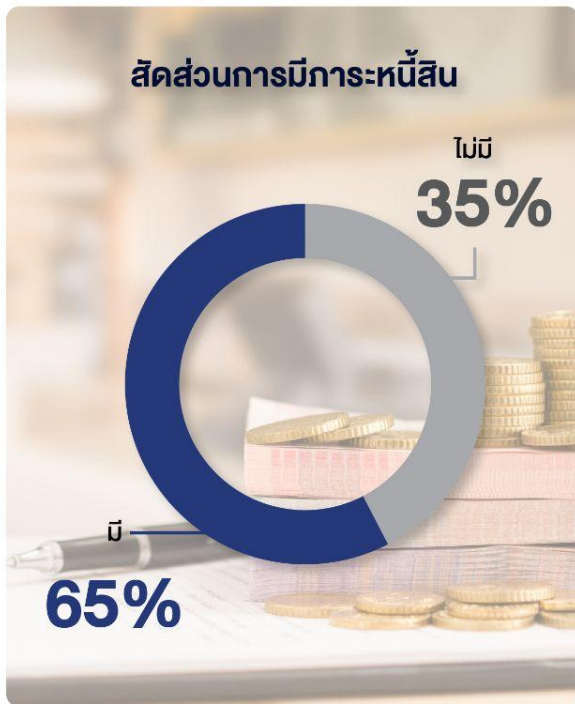


การลดค่าใช้จ่ายในกรณีที่รายได้ไม่เพียงพอต่อการใช้จ่าย



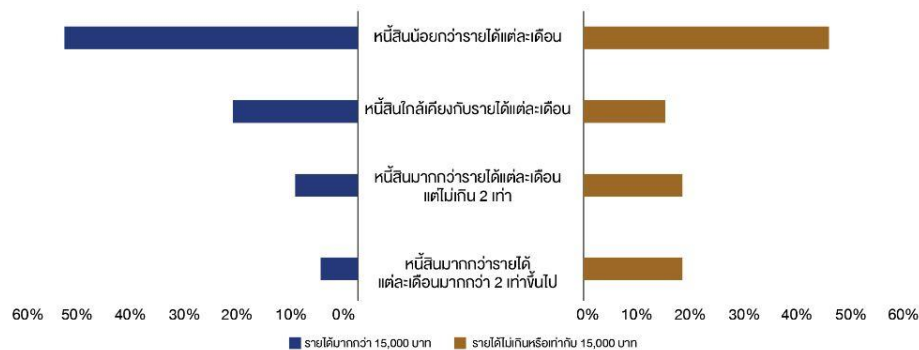
กลุ่มผู้มีรายได้น้อย มีแนวโน้มที่จะไม่ชำระหนี้ในกรณีที่รายได้ไม่เพียงพอกับค่าใช้จ่าย ซึ่งเป็นแนวทางการลดค่าใช้จ่ายที่อาจนำมาซึ่งปัญหา NPL ในอนาคต

65% ของผู้ตอบแบบสำรวจในอีสานมีการะทางหนี้สิน โดยเมื่อกระจายการออมเงินตามการมีภาระหนี้สิน กลุ่มผู้ที่ไม่มีภาระหนี้สินมีการออมเงินในสัดส่วนที่มากกว่าอย่างชัดเจน

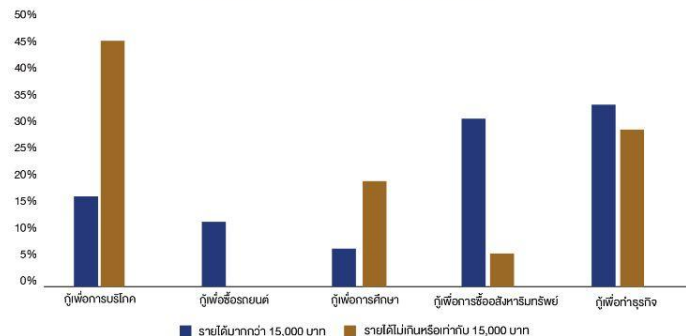


ครึ่งหนึ่งของผู้ตอบแบบสำรวจในอีสานที่มีภาระหนี้สินมีจำนวนหนี้สินคงเหลือน้อยกว่าจำนวนรายได้ในแต่ละเดือน แต่กลุ่มผู้มีรายได้น้อยมีส่วนของผู้ที่มีหนี้สินสูงกว่ารายได้กว่าเท่าตัวในสัดส่วนที่มาก ซึ่งสะท้อนระยะเวลาการใช้หนี้ที่ยาวนาน โดยส่วนใหญ่เป็นการกู้เพื่อการบริโภคซึ่งไม่สร้างผลตอบแทน

สัดส่วนหนี้สินจำแนกตามรายได้

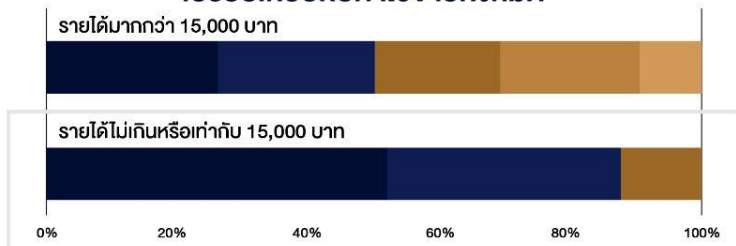


ปัจจัยหลักในการก่อหนี้สิน

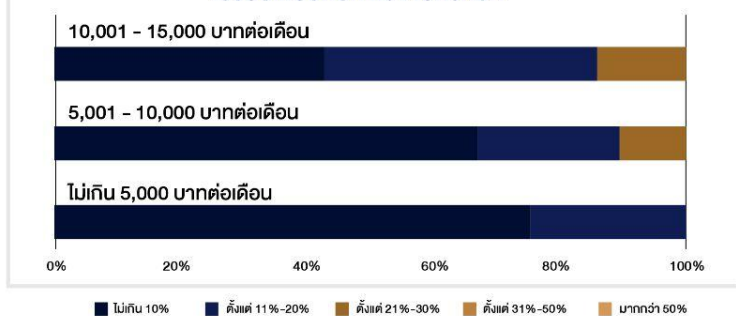


สัดส่วนค่าใช้จ่ายในการชำระหนี้ปรับเพิ่มขึ้นตามรายได้ที่เพิ่มขึ้น โดยในกลุ่มผู้มีรายได้น้อยในอีสาน ยังมีรายได้น้อยกว่าค่า
 ค่าใช้จ่ายในการชำระหนี้ก็เพิ่มขึ้นมากเท่านั้น โดยกว่า 3 ใน 4 ของผู้ตอบที่มีรายได้น้อย เผชิญกับปัญหาในการชำระหนี้ และ
 ชำร่ายกว่า 20% ของผู้ตอบที่มีรายได้น้อย เลือกที่จะหยุดชำระหนี้ในกรณีที่รายได้ไม่เพียงพอกับการชำระหนี้

สัดส่วนค่าใช้จ่ายในการชำระหนี้สิน
 เปรียบเทียบกับค่าใช้จ่ายทั้งหมด



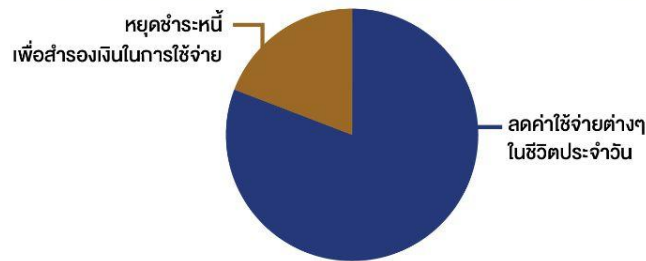
สัดส่วนค่าใช้จ่ายในการชำระหนี้สิน
 เปรียบเทียบกับค่าใช้จ่ายทั้งหมด



สัดส่วนการเผชิญปัญหาในการชำระหนี้สิน

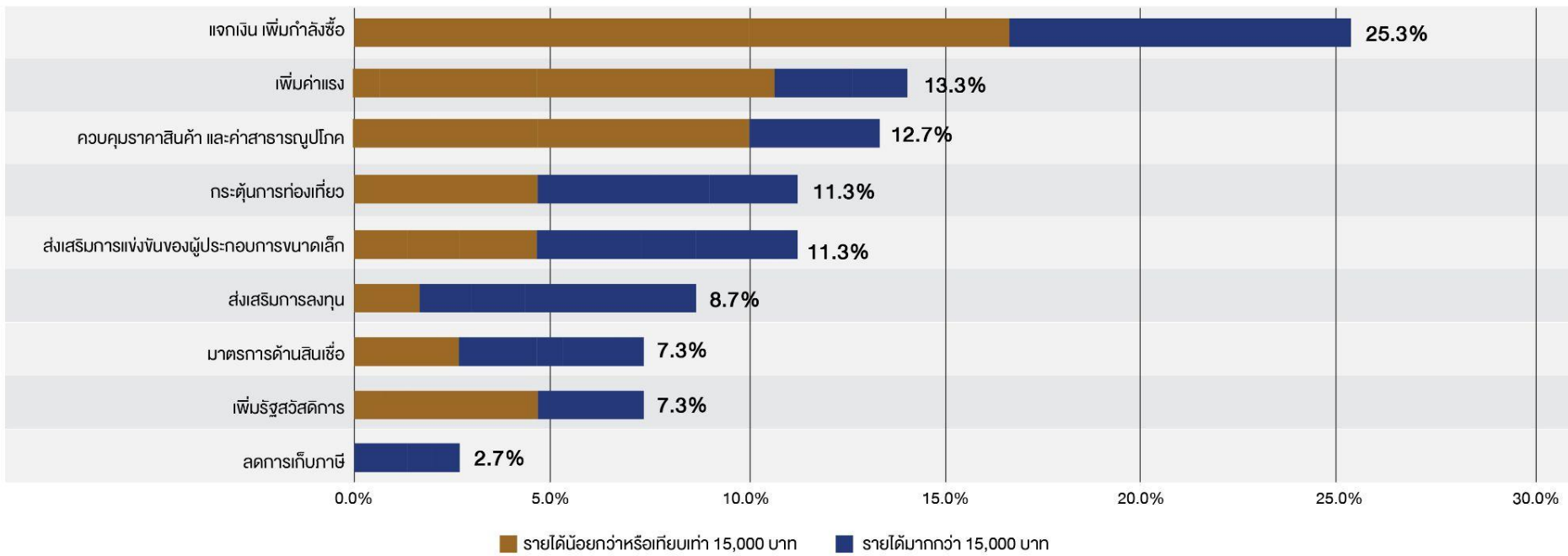


แนวทางการแก้ปัญหาในกรณีที่รายได้เพียงพอกับการชำระหนี้ กลุ่มผู้มีรายได้น้อยหรือเท่ากับ 15,000 บาท



มาตรการช่วยเหลือที่ครัวเรือนอีสานต้องการมากที่สุดคือการแจกเงินเพื่อกระตุ้นกำลังซื้อและการขึ้นค่าแรงขั้นต่ำ โดยส่วนใหญ่มาจากกลุ่มผู้ที่มีรายได้ไม่เกิน 15,000 บาท ในขณะที่กลุ่มผู้ที่มีรายได้มากกว่านั้น ต้องการความช่วยเหลือที่ยั่งยืนมากขึ้น เช่น การกระตุ้นการท่องเที่ยว การส่งเสริมผู้ประกอบการและการลงทุน

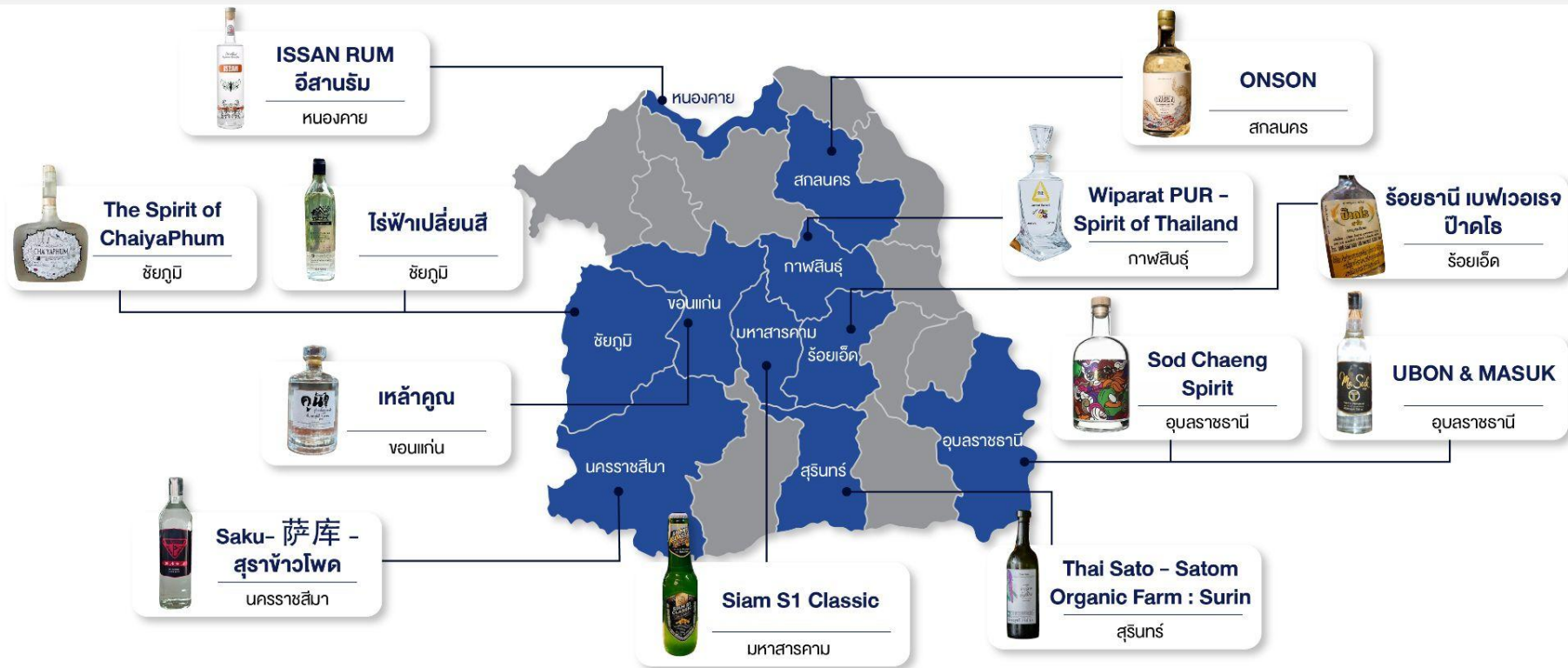
มาตรการที่ครัวเรือนอีสานอยากได้มากที่สุดจากกว่าที่รัฐบาลใหม่



สุราท้องถิ่นอีสาน

อีสานถือเป็นอันดับ 2 ในตลาดสุรากลั่นพื้นบ้านในประเทศ ซึ่งมีลักษณะเด่นที่มาจากการใช้วัตถุดิบทางการเกษตรในท้องถิ่นโดยเฉพาะอ้อย อย่างไรก็ตาม ยังมีความกังวลด้านการพึ่งพาการนำเข้าบรรจุภัณฑ์ ซึ่งคิดเป็นมูลค่าที่สูง

กิจการกลั่นสุราพื้นบ้านในภาคอีสานมีการกระจายตัวอยู่ในหลายจังหวัดนอกเหนือจากจังหวัดใหญ่ๆ ในภูมิภาค แสดงถึงความสามารถในแต่ละท้องถิ่นที่มีศักยภาพในการเข้ามาสร้างสรรคการผลิตและเป็นผู้เล่นภายในตลาด เกิดใหม่นี้ได้ไม่ยาก



ที่มา: ประชาชนเบียร์, คมชัดลึก, เว็บไซต์บริษัท

สุรากลั่นอีสานนิยมใช้วัตถุดิบเป็นอ้อย และข้าวเหนียวเพราะมีกลิ่นเฉพาะ และมีวัตถุดิบมากในพื้นที่ โดยจะมีการนำเข้าผลไม้จากต่างประเทศในการเติมกลิ่นเพิ่มเติม นอกจากนี้ สุรากลั่นท้องถิ่นยังมีความเชื่อมโยงกับธุรกิจหลากหลายตั้งแต่ต้นน้ำถึงปลายน้ำ

รายการวัตถุดิบหลักพื้นบ้านภาคอีสาน

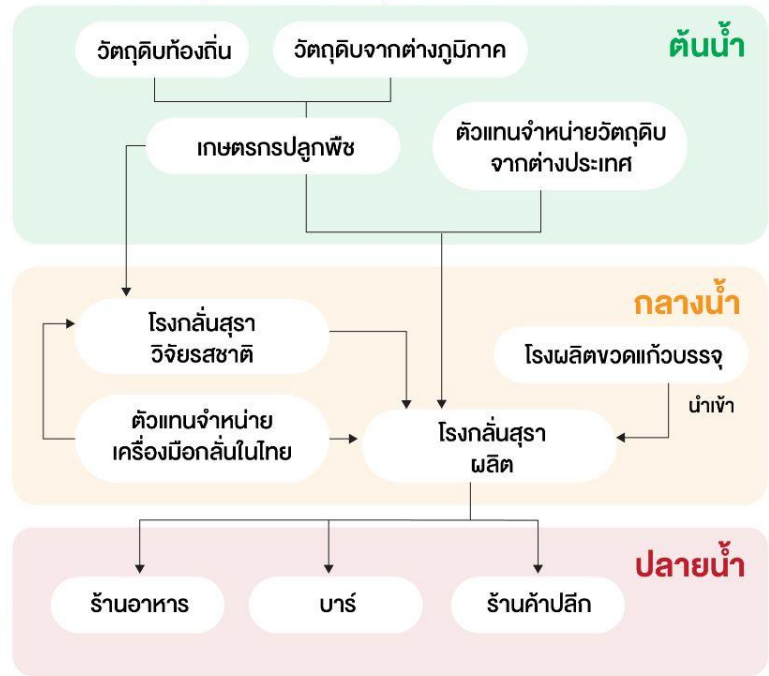
วัตถุดิบ	จำนวนโรงกลั่น
 น้ำอ้อยสด	5
 ข้าวเหนียว	4
 ผลไม้	2
 น้ำช็อคโกแลต-พราวด์	1
 ข้าวโพด	1
 น้ำมะพร้าว น้ำหอม	1

กลุ่มวัตถุดิบที่บางโรงกลั่นนำเข้าจากต่างประเทศ

-  แอปเปิ้ล
-  องุ่น
-  เชอร์รี่
-  พลัม
-  แพร้
-  ราสเบอร์รี่
-  อินทผาลัม

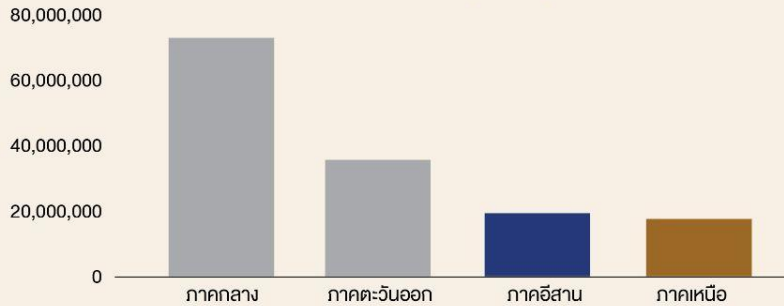


ห่วงโซ่อุปทานกิจการสุรากลั่นท้องถิ่นในอีสาน

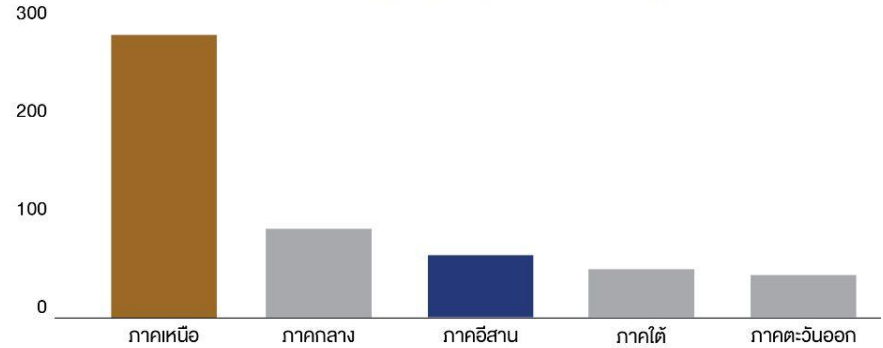


ผลประกอบการกำไรส่วนใหญ่ของกิจการสุรากลั่นอยู่ในธุรกิจขนาดกลางและขนาดใหญ่ในภาคกลางเป็นหลัก ซึ่งกิจการสุรากลั่นท้องถิ่น (กิจการขนาดเล็ก) มีส่วนแบ่งกำไรน้อย โดยส่วนมากอยู่ในภาคเหนือซึ่งมักจะเป็นกิจการขนาดเล็กที่เล็กมาก

กำไร (ขาดทุน) สุทธิเฉลี่ยต่อกิจการกลั่นสุรา (บาท) ขนาดกลางและขนาดใหญ่ รายภูมิภาค



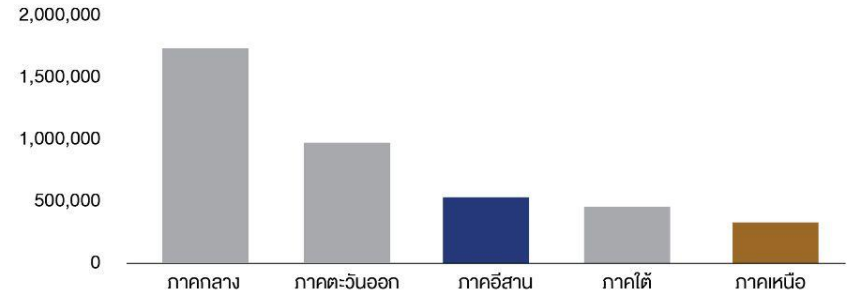
จำนวนกิจการกลั่นสุรา (บาท) ขนาดเล็ก รายภูมิภาค



กำไร(ขาดทุน) สุทธิเฉลี่ยต่อกิจการกลั่นสุรา (บาท) ขนาดเล็กรายภูมิภาค

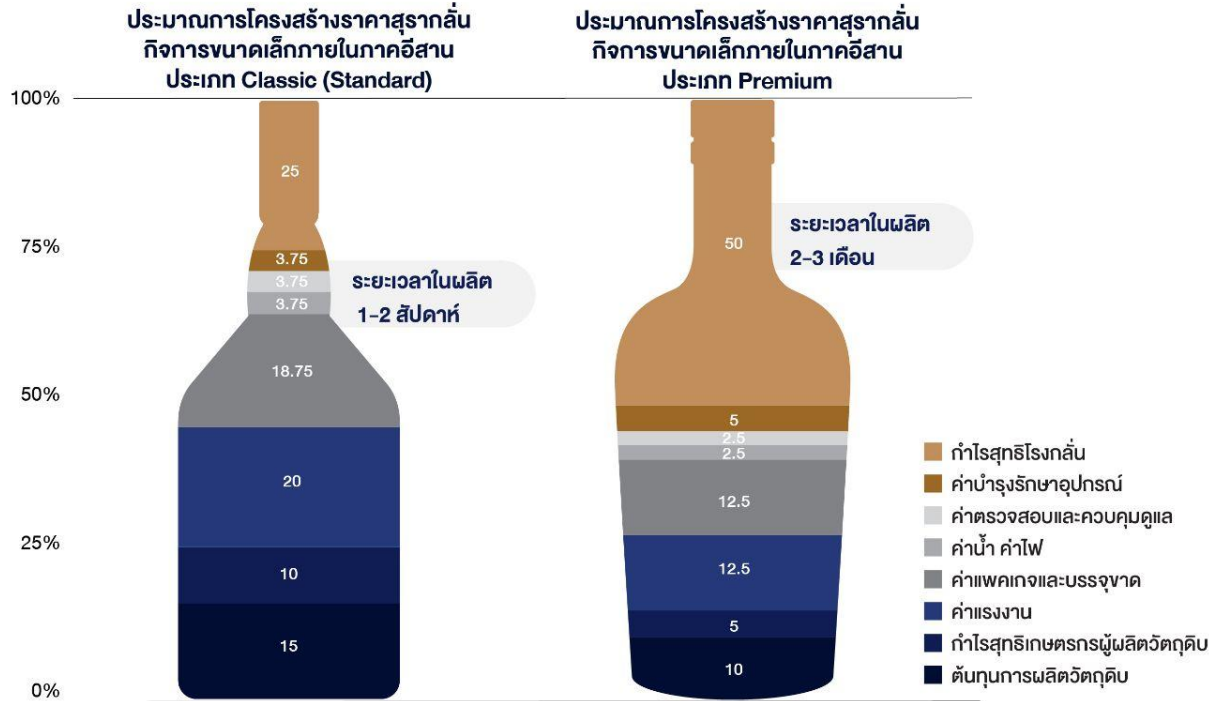


ทุนจดทะเบียนเฉลี่ยต่อกิจการกลั่นสุรา (บาท) ขนาดเล็ก รายภูมิภาค



ที่มา: กรมพัฒนาธุรกิจการค้า

มูลค่ากำไรต่อหน่วยของสุรากลั่นขึ้นอยู่กับรูปแบบของสุรา โดยรูปแบบ premium มีกำไรต่อหน่วยมากที่สุด ซึ่งมากกว่า 50% ของราคาสินค้า แต่จำเป็นต้องใช้เวลาในการผลิตและตรวจสอบคุณภาพมากกว่ารูปแบบ classic (standard) และผู้ซื้อส่วนใหญ่เป็นนักสะสมหรือนักดื่มที่ต้องการรสชาติที่ดีกว่ารูปแบบ classic (standard)



ที่มา: ตัวอย่างกรณีศึกษาในประเทศญี่ปุ่นมาวิเคราะห์ร่วมกับการสอบถามผู้ประกอบการในภาคอีสาน

คณะผู้จัดทำ



พินวิศ ทิตติสุววรรณ
นักวิเคราะห์



วชิรวิทย์ คงน้อย
นักวิเคราะห์



รุจิมกัสน์ ก่อจิตวิศาล
นักวิเคราะห์



ชลลดา ศรีเมือง
Graphic Designer



จินตนา ติราชรัมย์
Graphic Designer



ผศ.ประเสริฐ วิชาชนพรดิษฐ์
ที่ปรึกษาโครงการ



ผศ.จัทกรกฤษ เจียววิชัยบุญญา
ที่ปรึกษาโครงการ



คณะเศรษฐศาสตร์ มหาวิทยาลัยขอนแก่น
FACULTY OF ECONOMICS, KHON KAEN UNIVERSITY

ข้อคิดเห็นที่ปรากฏในบทความนี้เป็นความคิดเห็นของผู้เขียนเท่านั้น
ซึ่งไม่จำเป็นต้องสอดคล้องกับความคิดเห็นของคณะเศรษฐศาสตร์ มหาวิทยาลัยขอนแก่น